

Informe de la temporada turística 2013

Turisme d'esdeveniments professionals

Turisme de Lleida 29 de maig 2014

Informe temporada turística 2013

Activitat de turisme d'esdeveniments	
1.1 Metodologia	3
1.2 Activitat de reunions	4
1.3 Impacte econòmic.	6
1.4 Activitat i impacte la Llotja	8

1 – Activitat de turisme d'esdeveniments

Dades referents al turisme de reunions de l'any 2013

– Informe

1-1 - Metodologia

L'informe registra l'activitat de turisme de reunions realitzada a Lleida durant l'exercici 2013.

Les dades que hi figuren, es basen en la informació facilitada pels socis del LECB i en la informació interna obtinguda en l'activitat pròpia de l'oficina d'esdeveniments.

No s'han inclòs a l'estadística, aquells espais que no han aportat dades durant tot l'exercici.

Fira de Lleida, actua com a element dinamitzador en la celebració de jornades tècniques (l'estadística no recull les fires com a esdeveniments). Cal tenir en compte que durant 2013 es va celebrar la fira Municipalia, que per si sola va aportar directament 24 jornades amb 2.250 assistents a part dels molts actes que es van celebrar a Lleida aprofitant que es celebrava la fira.

1-2 - Reunions professionals realitzades l'any 2013

1-2-1 Actes

	Reunions ciutat			
	2013	2012	variació	%
Convencions (1)	31	31	0	0,00%
Congressos (2)	35	37	-2	-5,41%
Jornades (3)	421	443	-22	-4,97%
Altres esdeveniments (4)	107	97	10	10,31%
Total	594	608	-14	-2,30%

Font LECB

- (1) Activitat organitzada per una empresa o organització amb inscripció limitada a un membre d'un col·lectiu.
- (2) Activitat de caire científic amb inscripció oberta i amb una nit de pernoctació com a mínim.
- (3) Activitat de caire científic/tècnic d'una durada mínima d'un dia.
- (4) Activitats de caràcter professional, cultural o esportiu, que no es pot incloure en els grups anteriors.

El nombre total de reunions baixa en 14 reunions el que suposa un 2,30 %,

1-2-2 Assistents

Nombre d'assistents totals per tipus d'esdeveniment i mitjana d'assistents per cada tipus d'acte.

	Assistents				mitjana assistents per esdeveniment			
	2013	2012	variació	%	2013	2012	variació	%
Convencions	4.202	5.258	-1056	-20%	136	170	-34,06	-20%
Congressos	7.185	7.357	-172	-2%	205	199	6,44	3%
Jornades	33.861	34.126	-265	-1%	80	77	3,39	4%
Altres esdeveniments	10.743	5.980	4763	80%	100	62	38,75	63%
Total	55.991	52.721	3270	6,20%	94	87	7,54	9%

Font LECB

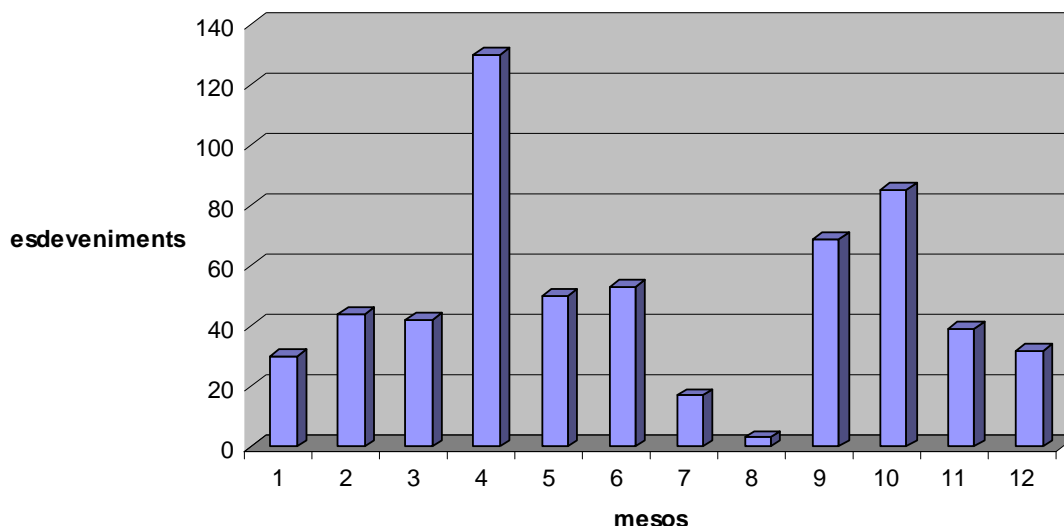
El nombre d'assistents creix en total un 6,20 % si bé l'únic increment és en l'apartat d'altres esdeveniments.

És significativa d'acord a la situació conjuntural, la baixada en el nombre mig d'assistents a les convencions que baixa un 20%

En la resta d'esdeveniments el nombre mig d'assistents presenta lleugeres pujades

1-2.3 Distribució temporal

distribució mensual activitat



Els mesos de més activitat són abril i octubre amb 130 i 85 actes respectivament. Coincideixen amb la celebració de fires a Lleida

1-2-4 Comentaris

En general el comportament de l'any 2013 a nivell turístic a Lleida presenta una doble vessant ja que els primers 5 mesos de l'any van tenir una activitat inferior a la de l'any anterior mentre que la segona meitat de l'any ha suposat increments.

En el sector congressos els canvis de tendència són més lents que en altres segments turístics, si més no, han permès tancar l'any 2013 amb uns nombres similars als de l'any anterior. Si bé els esdeveniments baixen lleugerament un 2,3% (594 el 2013 respecte 608 el 2012), el nombre d'assistents puja un 6,20 (55.991 el 2013 respecte 52.721 el 2012).

Cal destacar la celebració de la fira Municipalia, que va comportar, com és habitual un bon nombre d'activitat MICE.

Per tipus de reunions, les convencions han vist una baixada generalitzada en el nombre d'assistents, molt probablement per conjuntura, ja que si bé el nombre de convencions ha estat el mateix que 2012, 31, el nombre d'assistents ha baixat un 20 % passant de 5.200 a 4.200.

ESTUDI DELS FLUXES TURÍSTICS A LA CIUTAT DE LLEIDA

De congressos se n'han realitzat un total de 35, 2 menys que 2012, però s'ha mantingut la mitjana de delegats pel que el nombre d'assistents baixa tan sols un 2%

Pel que fa a jornades se'n han realitzat 421, un 5% menys que 2012, però amb major nombre d'assistents ja que hi han participat 33.861, un 1% menys que en 2012.

1-3 - Impacte econòmic del Turisme de Negocis a Lleida 2013¹

- a) **Impacte econòmic directe**, constituït per la facturació/inversions ² del de les infraestructures i equipaments i empreses directament vinculades amb el subsector negocis.

Impacte directe = 2.135.000,00 €

- b) **Impacte econòmic indirecte³**. Despeses en allotjament, transports i consum d'altres serveis.

Impacte indirecte = 9.165.484,45 €

- c) **Impacte induït**. Es el resultat de l'aplicació dels coeficients determinats en les taules input output de l'economia catalana.⁴

Impacte induït = 6.079.660,63 €

Impacte total: a+b+c = 17.380.145,08 €

¹ Es segueix la metodologia del Institut Cerdà establerta en el projecte AGEM i tan sols es tenen en compte els esdeveniments professionals.

² Es consideren el personal, consums, inversions i altres despeses.

³ Suma de les despeses realitzades pels participants en reunions en les activitats, Allotjament, transport, inscripcions, Restauració, comerç, Serveis locals i altres (oci)
Són dades publicades en l'informe de medició del turisme de reunions 2012 del SCB ajustats a les característiques de les ciutats entre 50.000 i 200.000 habitants

- Allotjament, mitja, 83,63 € (78,81€ al 2012)
- Transports 195,05 (225,83 € al 2012)
- Altres 68,03 (58,52€ al 2012)
- Inscripcions 188,59 (181,75 € al 2012)

⁴ Aplicant el coeficient multiplicador de 1,538

Comentari impacte econòmic.

	2013	2012	Var
Impacte directe total	2.135.000,00	2.190.035,79	-2,51%
Pernoctacions	1.834.507,62	1.477.326,22	24,18%
transport	2.881.675,22	3.619.607,81	-20,39%
inscripcions	2.466.745,71	2.602.855,22	-5,23%
Altres despeses	1.982.555,90	1.467.809,36	35,07%
Impacte indirecte	9.165.484,45	9.167.598,61	-0,02%
Impacte directe + indirecte	11.300.484,45	11.357.634,40	-0,50%
Impacte induït	6.079.660,63	6.110.407,31	-0,50%
Impacte total	17.380.145,08	17.468.041,71	-0,50%

En resum, l'impacte econòmic varia amb una baixa del 0,50 % respecte a 2012 degut en part a la baixada del nombre d'assistents a convencions, congressos i jornades però sobretot a la baixada de la despesa mitjana en transport.

Els aspectes detallats de la variació són:

En l'impacte directe - Lleugera disminució de l'impacte directe degut a la disminució de les despeses en els equipaments amb espais per reunions.

En l'impacte indirecte - Modificació dels valors de despesa mitjana a la baixa per la conjuntura econòmica. Puja la despesa en allotjament, inscripció i altres despeses mentre que baixa la despesa en transport.

- Allotjament, mitja, 83,63 € (78,81€ al 2012)
- Transports 195,05 € (225,83 € al 2012)
- Altres 68,03 € (58,52€ al 2012)
- Inscripcions 188,59 € (181,75 € al 2012)

1.4 Activitat de la Llotja

Esdeveniments (convencions, congressos, reunions professionals i altres actes socials)

	2013	2012	2011	2010
Actes Professionals	139	107	136	232
Altres actes	98	43	37	41
Assistents	92.004	77.533	90.684	89.390

Font informe comercial de la Llotja S.A. 2013

Esdeveniments professionals

reunions Llotja	Assistents reunions Llotja			%
	2013	2012	variacio	
Convencions (1)	18	15	3	20,00%
Congressos (2)	12	10	2	20,00%
Jornades (3)	89	67	22	32,84%
Altres esdeveniments (4)	20	15	5	33,33%
Total	139	107	32	29,91%

	Assistents reunions Llotja			
	2013	2012	variacio	%
Convencions	3.555	4.720	-1.165	-24,68%
Congressos	3.790	3.360	430	12,80%
Jornades	12.997	13.495	-498	-3,69%
Altres esdeveniments	8.892	4.272	4.620	108,15%
Total	29.234	25.847	3.387	13,10%

Les convencions s'han incrementat un 20% respecte a 2013 en esdeveniments tot i que baixen en el nombre d'assistents un 24 % .

Pel que fa als congressos, se n'han organitzat dos més i s'ha incrementat un 12,80% el nombre de delegats degut a que la mitjana d'assistents als congressos de la Llotja ha arribat als 316 delegats.

El nombre de jornades s'ha incrementat en actes un 32,84 % tot i que ha baixat un 3,69 % en assistents.

En general la Llotja ha incrementat l'activitat en actes i en nombre el nombre d'assistents i la dimensió dels congressos, el que tindrà un efecte positiu en el seu impacte econòmic.

Quadre d'activitat Professional de la Llotja respecte la resta de la ciutat

	Lleida				La Llotja				% respecte la ciutat
	actes		assistents		actes		assistents		
	núm.	%	num.	mitjana	núm.	%	núm.	mitjana	
Convencions	31	5,22%	4.202	136	18	12,95%	3.555	198	58%
Congressos	35	5,89%	7.185	205	12	8,63%	3.790	316	34%
Jornades	421	70,88%	33.861	80	89	64,03%	12.997	146	21%
Altres	107	18,01%	10.743	100	20	14,39%	8.892	445	19%
Total	594	100,00%	55.991	94	139	100,00%	29.234	210	23%

El principal punt a destacar és que com és d'esperar, la Llotja suposa el principal espai per a la realització d'actes de gran format, ja que mentre la Llotja representa el 23% dels actes de la ciutat, en assistents arriba al 52% degut a que és l'espai que pot acollir els esdeveniments de major dimensió. Així mentre que la mitjana de la ciutat és de 94 persones per esdeveniment (s'ha incrementat respecte les 87 persones per acte de 2012) la de la Llotja arriba a les 210, tot i que baixa respecte 2012 que la dada estava en 242.

Impacte econòmic de La Llotja en el segment Turisme de Negocis 2013

a) Impacte econòmic.

Impacte directe⁵ = 1.525.000 €

Impacte econòmic indirecte = 3.754.581,29€

Impacte induït = 2.840.414,73€

Impacte total = 8.119.996,02 €

⁵ Es consideren el personal, consums, inversions i altres despeses, indicades en el compte de PiG de la Societat de la Llotja provisional a 30.12.2012

ESTUDI DELS FLUXES TURÍSTICS A LA CIUTAT DE LLEIDA

Llotja	2013	2012	
Impacte directe total	1.525.000,00	1.564.311,28	-2,51 %
Pernoctacions	640.660,20	317.752,02	101,62%
transport	1.458.011,80	1.764.524,93	-17,37%
inscripcions	714.750,04	857.846,47	-16,68%
Altres despeses	941.159,25	559.016,10	68,36%
Impacte indirecte	3.754.581,29	3.499.139,52	7,30%
Impacte directe + indirecte	5.279.581,29	5.063.450,80	4,27%
Impacte induït	2.840.414,73	2.724.136,53	4,27%
Impacte total	8.119.996,02	7.787.587,33	4,27%

En referència a l'impacte econòmic de la Llotja, s'incrementa un 4,27% degut bàsicament a l'increment de l'activitat.